

Sustainable Tourism Development Planning: Identifying Basic Elements and Assessing Status (Case Study: Bojnord County)

Mitra Bayzaie¹, Atefeh Sedaghati^{2*}

¹ Master of Urban Design, University lecturer, Bojnord University, Bojnord, Iran

² Faculty Member, Department of Art, Bojnord University, Bojnord, Iran

Abstract

Tourism industry is intricately linked to the economic, cultural, social, and environmental aspects of human life and has gradually become a means of understanding people's lives, understanding the world around them, and enriching the insights and attitudes of people to the concepts of life. Bojnord city has special conditions for enjoying the benefits of tourism, but so far has not been able to take advantage of these opportunities for sustainable tourism development properly. Therefore, the main objective of this research is to explain the sustainable tourism indicators and to prioritize the tourism elements of Bojnord city, in order to identify and explain effective measures in planning sustainable tourism development. So, this research is descriptive-analytical and based on library and field studies. The software used in this research is SPSS and Expert Choice and the results obtained from them on priority actions, specified the criteria of 'creating and highlighting the attraction factor in tourism elements of the city', 'tourism-stimulating factors' and 'planning and investing in the tourism infrastructure', respectively, in terms of their relative weight of 0.36, 0.27, and 0.171. Also, the evaluation of tourism elements of Bojnord shows that in the category of natural elements, Babaaman Park and Esfidan Village with points 0.104 and 0.072, Bash-Qarshas Cultural-Amusement Complex, Mofakham Mansion and Mirror House, Sabze Meydan Caravanserai, Husseinieh Jajarmi and local music with 0.064, 0.060, 0.058, 0.053 and 0.046 points, respectively, are considered as the basic elements of tourism in Bojnord city in the category of cultural elements, which can provide the basis for the realization of sustainable tourism in the desired context. Eventually, by planning and directing funds and development plans, these elements can be considered as an opportunity for the development and prosperity of sustainable tourism in Bojnord.

Key words: Sustainable Tourism, Criteria and Indicators, Elements, Hierarchical Analysis, Bojnord County.

* atefeh_sedaghati@yahoo.com



جغرافیا و برنامه‌ریزی محیطی
سال ۳۰، پیاپی ۷۳، شماره ۱، بهار ۱۳۹۸، صص ۱۳۶-۱۱۱
نوع مقاله: پژوهشی
وصول: ۱۳۹۸/۰۱/۲۱ پذیرش: ۱۳۹۸/۰۵/۱۶

برنامه‌ریزی توسعه گردشگری پایدار: شناسایی عناصر پایه و ارزیابی وضعیت

مطالعه موردی: شهرستان بجنورد

میترا بیضائی: کارشناسی ارشد، گروه شهرسازی، دانشکده هنر، دانشگاه بجنورد، بجنورد، ایران
عاطفه صداقتی*: دانشجوی دکترا، دانشکده هنر، دانشگاه بجنورد، بجنورد، ایران

چکیده

صنعت گردشگری با ابعاد اقتصادی، فرهنگی اجتماعی و زیست محیطی زندگی بشر به شکل پیچیده‌ای در ارتباط بوده و به تدریج به ابزار شناخت و آگاهی از زندگی مردمان، شناخت جهان پیرامون و غنای بینش و نگرش آدمیان به مفاهیم زندگی تبدیل شده است. شهر بجنورد شرایط ویژه‌ای برای بهره‌مندی از مزایای گردشگری دارد؛ اما تاکنون از این فرصت‌ها در زمینه توسعه گردشگری پایدار به نحو شایسته و مطلوبی بهره نبرده است؛ بنابراین هدف اصلی پژوهش حاضر، تبیین معیارها و شاخص‌های گردشگری پایدار و در ادامه اولویت‌بندی عناصر گردشگری شهرستان بجنورد است تا اقدامات مؤثر در زمینه برنامه‌ریزی توسعه گردشگری پایدار شناسایی و تبیین شود. این پژوهش به روش توصیفی تحلیلی و با تکیه بر مطالعات کتابخانه‌ای و میدانی انجام شده است. نرم‌افزارهای استفاده‌شده در این پژوهش، Spss و Expert Choice است که نتایج به‌دست‌آمده از آنها درباره اقدامات واجد اولویت، معیارهای «ایجاد و پررنگ‌کردن عامل جذابیت در عناصر گردشگری شهرستان»، «عوامل اقتصادی محرک گردشگری» و «برنامه‌ریزی و سرمایه‌گذاری در زمینه زیرساخت‌های لازم برای گردشگری» را به ترتیب با وزن نسبی ۰,۳۶، ۰,۲۷ و ۰,۱۷۱ مشخص کرد. همچنین ارزیابی عناصر گردشگری شهرستان بجنورد نشان می‌دهد در دسته عناصر طبیعی، پارک بابا امان و روستای اسفیدان با امتیازات ۰,۱۰۴ و ۰,۰۷۲ و در دسته عناصر فرهنگی، مجموعه فرهنگی تفریحی بش‌فارداش، عمارت و آینه‌خانه مفخم، کاروانسرای سبزه‌میدان، حسینیه جاجرمی و موسیقی محلی به ترتیب با امتیازات ۰,۰۶۴، ۰,۰۶۰، ۰,۰۵۸، ۰,۰۵۳ و ۰,۰۴۶ به‌مثابه عناصر پایه در گردشگری شهرستان بجنورد مطرح‌اند که می‌توانند زمینه‌ساز تحقق گردشگری پایدار در بستر مدنظر باشند. در نهایت با برنامه‌ریزی و هدایت سرمایه‌ها و برنامه‌های عمرانی، امکان بهره‌برداری از این عناصر به‌منزله فرصتی برای تحقق توسعه و رونق گردشگری پایدار شهرستان بجنورد فراهم می‌شود.

واژه‌های کلیدی: گردشگری پایدار، معیارها و شاخص‌ها، عناصر، تحلیل سلسله‌مراتبی، شهرستان بجنورد.

مقدمه

همین روال برای بستر مدنظر در این پژوهش یعنی شهرستان بجنورد به‌منزله مرکز استان خراسان شمالی، مبنای عمل است؛ این شهرستان هم به‌لحاظ مشخصه‌های طبیعی و هم ویژگی‌های فرهنگی، پتانسیل ویژه‌ای در بخش گردشگری دارد؛ اما تاکنون بهره‌گیری مناسبی از این ظرفیت‌ها نداشته است. بدین ترتیب با تبیین مؤلفه‌ها و شاخص‌های گردشگری پایدار و نیز شناسایی مهم‌ترین عناصر گردشگری شهرستان، برنامه‌ریزی توسعه گردشگری پایدار در بستر مدنظر تحقق می‌یابد.

با مرور مطالعات مرتبط با مبحث گردشگری مشخص شد تاکنون پژوهش‌های متعددی در این زمینه صورت گرفته است؛ برای نمونه در مقیاس ملی، محسنی (۱۳۸۸) در پژوهشی با عنوان «گردشگری پایدار در ایران: کارکردها، چالش‌ها و راهکارها»، به اهمیت صنعت گردشگری در اقتصاد کشورها اشاره داشته و آن را جایگزین مناسبی برای کاهش سود در بخش‌های دیگر اقتصاد جوامع معرفی کرده است؛ همچنین در این مقاله بر توسعه پایدار گردشگری تأکید و بیان شده است با استفاده از منابع موجود ضمن پاسخ‌دادن به نیازهای اقتصادی، اجتماعی، فرهنگی و ضوابط قانونی جامعه و انتظارات گردشگران، وحدت و یکپارچگی، هویت فرهنگی، سلامت محیط زیست، تعادل اقتصادی و رفاه مردم محلی تأمین می‌شود.

درباره تحلیل مقاصد گردشگری کشور، پژوهش‌های متعددی انجام شده است که هریک بسته به بستر مدنظر و هدف مطالعه از روش‌های مختلفی برای ارزیابی عناصر گردشگری بهره برده‌اند؛ برای نمونه:

در دهه‌های اخیر، رشد و توسعه صنعت گردشگری و استفاده کشورهای توسعه‌یافته و در حال توسعه از آن به‌مثابه یکی از فعالیت‌های عمده اقتصادی و رقابت مقاصد گردشگری برای جذب گردشگران، برنامه‌ریزان را بر آن داشته است برای افزایش درآمدهای حاصل از فعالیت گردشگری به دو مقوله مهم توجه کنند؛ نخست، افزایش رضایت گردشگران و ارتقای لذت و کیفیت تجربه گردشگری و دوم، تلاش برای حفظ منافع جوامع میزبان (کاظمی، ۱۳۸۵: ۲۳)؛ به همین دلیل گردشگری به‌مثابه یک ضرورت در برنامه‌ریزی‌ها مطرح بوده است و بایستی از تمامی ظرفیت‌ها و امکانات مقاصد گردشگری به‌منظور کسب منافع و مزایا برای جامعه مدنظر استفاده کرد.

گردشگری در بستر محیط جغرافیایی متشکل از محیط طبیعی و فرهنگی اجتماعی صورت می‌گیرد. هریک از این دو محیط متشکل از عواملی‌اند که به‌نوعی بر گردشگری تأثیرگذارند و از آن تأثیر می‌پذیرند. گردشگری آثار متفاوت و چشمگیری بر منطقه گردشگرپذیر بر جای می‌گذارد. با توجه به پیچیدگی و گستردگی فعالیت‌های گردشگری، آثار ناشی از آن نیز ابعاد به‌هم‌پیوسته بسیاری دارند که باید در مطالعه آثار گردشگری به آنها توجه شود (Mason, 2015: 26). به این ترتیب برای فراهم‌ساختن بستر مناسب توسعه گردشگری پایدار در مرحله نخست می‌بایست عناصر و جاذبه‌های گردشگری را شناسایی و در مرحله دوم آنها را برای برنامه‌ریزی و گرفتن تصمیمات درست و هدفمند ارزیابی و اولویت‌بندی کرد.

توجهی دارند و این ارزش می‌بایست برای سیاست‌گذاران و تصمیم‌گیران دلیلی برای مدیریت کارآمدتر این نوع جاذبه‌ها باشد.

احمدی میرقائد و همکاران (۱۳۹۷) در پژوهش دیگری جاذبه‌های گردشگری حوضه آبخیز قره‌سو را بررسی کردند. در این پژوهش هدف اصلی، ارزیابی جاذبه‌های بستر یادشده براساس میزان تأثیرپذیری و تأثیرگذاری شاخص‌های محیط زیستی بوده است. نتایج حاکی است معیارهای شکل زمین و تراکم پوشش گیاهی از نظر میزان تأثیرگذاری و معیار دسترسی به تسهیلات از نظر میزان تأثیرپذیری در مقایسه با دیگر معیارها در اولویت قرار دارند.

رضایی و همکاران (۱۳۹۷) در پژوهشی با عنوان «تحلیل عوامل مؤثر بر توسعه گردشگری شهر یاسوج، پایتخت طبیعت ایران»، با توجه به قابلیت‌های بالقوه شهر یاسوج در زمینه گردشگری و با استفاده از مدل سوات قوت‌ها، ضعف‌ها، فرصت‌ها و تهدیدات پیش روی گردشگری این شهر را بررسی کردند و کمبود زیرساخت‌های گردشگری، کیفیت کم سیستم حمل و نقل و کمبود امکانات اقامتی مطلوب را مهم‌ترین موانع این حوزه برشمردند.

کورت کوناکوگلا^۱ و همکاران^۱ (۲۰۱۹) در پژوهش خود با هدف ارزیابی پایداری توسعه گردشگری در ترکیه و هلند، اشاره کردند عناصر و معیارهای مربوط به بخش اجتماعی و فرهنگی امکان‌سنجش دقیق ندارند و در عین حال وجود زیرساخت‌های پیشرفته و توجه به شدت استفاده از زمین در ایجاد تفاوت در میزان توسعه گردشگری

قالیباف و شعبانی‌فرد (۱۳۹۰) با بهره‌گیری از مدل تصمیم‌گیری چندمتغیره، جاذبه‌های گردشگری شهر سنندج را ارزیابی و اولویت‌بندی کرده‌اند. نتایج این پژوهش حاکی است جاذبه‌های فرهنگی و تاریخی شهر سنندج نسبت به دیگر جاذبه‌ها اولویت بیشتری برای توسعه و برنامه‌ریزی دارد.

حبیب و همکاران (۱۳۹۴) در پژوهشی پایداری گردشگری را در اماکن تاریخی فرهنگی شهر سنندج با استفاده از مدل جاپای بوم‌شناختی ارزیابی کرده‌اند. مهم‌ترین نتیجه بهره‌گیری از مدل یادشده در این پژوهش آن است که خانه کرد شهر سنندج توانایی جبران فشارهای زیست‌محیطی گردشگری را ندارد و نیازمند فضاهای پشتیبان است.

ملکی و علیزاده (۱۳۹۴) شاخص‌های تأثیرگذار بر فرایند پایداری صنعت گردشگری ایران را تحلیل کرده‌اند. شاخص‌های مطرح در این پژوهش در شش بُعد اقتصادی، اجتماعی، فرهنگی، اکولوژیکی، سیاسی و تکنولوژیکی مطرح بوده است و تحلیل‌ها نشان می‌دهد بعد سیاسی شاخص‌های پایداری در صنعت گردشگری ایران از نظر کارشناسان، اولویت بیشتری به منظور دستیابی به پایداری در این حوزه دارد و ابعاد فرهنگی شاخص‌های پایداری در صنعت گردشگری از بیشترین سهم در پیش‌بینی پایداری این صنعت در کشور برخوردار است.

در پژوهش دیگری، حیدری چپانه و همکاران (۱۳۹۶) با استفاده از مدل ارزش‌گذاری مشروط (CVM)، جاذبه گردشگری شورابیل اردبیل را ارزیابی کردند. نتایج حاکی است تفرجگاههای طبیعی در شهرها برای مردم اهمیت و ارزش شایان

^۱ Kurt Konakoglu et al

تأثیر شگفت‌انگیزی دارد؛ علاوه بر این نبود آن مسبب از میان رفتن آن شهر از عرصه رقابت در زمینه گردشگری می‌شود.

همچنین استیکر و هارتمن^۱ (۲۰۱۹) با استفاده از ۲۹ معیار و ۵۹ شاخص، وضعیت پایداری گردشگری را در شهر دوبرونیک^۲ مبنای بررسی خود قرار دادند. نتایج نشان از تناسب و مطلوبیت شاخص‌ها برای بررسی پایداری گردشگری با توجه به مکان و زمان در اختیار دارد؛ اما وضعیت پایداری گردشگری شهر را پایدار ارزیابی نکردند.

در زمینه گردشگری شهرستان بجنورد و ارزیابی عناصر گردشگری این بستر، پژوهشی یافت نشد و به نظر می‌رسد با توجه به اهمیت توسعه گردشگری در شهرها، ضروری است درباره گردشگری شهرستان بجنورد و برنامه‌ریزی برای تحقق گردشگری پایدار به دلیل داشتن شرایط مطلوب برای بهره‌گیری از این صنعت، مطالعات و پژوهش‌هایی از این دست صورت پذیرد.

هدف اصلی پژوهش، برنامه‌ریزی و ارائه راهکارهای مناسب برای تحقق گردشگری پایدار در شهرستان بجنورد است که با تبیین معیارها و شاخص‌های گردشگری پایدار و در ادامه اولویت‌بندی عناصر گردشگری شهرستان بجنورد با روش تحلیل سلسله‌مراتبی و در نتیجه پاسخ به پرسش‌های زیر محقق می‌شود:

۱. مهم‌ترین معیارها و شاخص‌های توسعه گردشگری پایدار در شهرستان بجنورد کدام‌اند؟

۲. مهم‌ترین عناصر گردشگری شهرستان بجنورد کدام‌اند؟

۳. برنامه توسعه گردشگری پایدار در شهرستان بجنورد می‌باید مبتنی بر چه شاخص‌ها و عناصری صورت پذیرد؟

مبانی نظری پژوهش

گردشگری

واژه «گردشگری» (Tourism) از واژه Tour به معنای «گشتن» گرفته شده است که ریشه در واژه لاتین Turns به معنای دورزدن، رفت‌وبرگشت بین مبدأ و مقصد و چرخش دارد و از یونانی به اسپانیایی و فرانسه و در نهایت به انگلیسی راه یافته است (Murray, 1997: 189). در متون فارسی معادل‌های گوناگونی برای واژه توریسم آمده است؛ مانند گردشگری، جهانگردی، سیاحت، تفریح و حتی ایرانگردی. با در نظر گرفتن ابعاد مختلف به نظر می‌رسد بهترین گزینه ممکن، واژه «گردشگری» است (شهبان، ۱۳۹۰: ۱۲۲). در منابع مختلف، تعاریف متعددی از گردشگری ارائه شده که هر یک از این تعاریف از بعد یا ابعاد خاصی به این مقوله توجه داشته و وجوهی از این فعالیت در هر تعریف پررنگ شده است. در جدول (۱) ضمن ارائه تعاریف مختلف، تفکیک ابعاد شکل‌دهنده آن نیز بررسی شده است.

¹ Stecker and Hartmann

² Dubrovnik

جدول ۱. تعاریف گردشگری از نگاه نظریه پردازان مختلف

نویسنده	تعریف گردشگری	مؤلفه‌های تأکید شده	منبع
مانیلی (۱۹۹۰)	گردشگری، مسافرتی داوطلبانه و موقتی است که برای بهره‌گیری از چشم‌اندازها و تجربیات جدید در سفری نسبتاً طولانی (از نظر بعد مسافت) شکل می‌گیرد.	کسب تجارب جدید در طول سفری آگاهانه و از روی اختیار برای فرد گردشگر	Manely, 1990
اینسکیپ (۱۹۹۱)	گردشگری مانند هر موضوع چندبعدی دیگری، یک نظام است و این نظام متشکل از عناصر جاذبه‌ها و فعالیت‌های گردشگری، مراکز اقامتی، تسهیلات و خدمات حمل‌ونقل، مراکز اقامتی، تأسیسات زیربنایی دیگر و عناصر مؤسساتی است. اجزای تشکیل‌دهنده توسعه گردشگری و ارتباطات بین آنها، اساس درک برنامه‌ریزی گردشگری است.	نظامی متشکل از عناصر و اجزای مختلف و ارتباطات چندجانبه	Inskoop, 1991
برنارد و اسپنسر (۱۹۹۶)	گردشگری، فصلی مشترک بین زندگی عادی ساکنان بومی و زندگی غیرعادی گردشگران تلقی می‌شود.	تعامل و تقابل زندگی عادی جامعه میزبان و زندگی غیرعادی گردشگران	Barnard & spencer, 1996
اسکینر (۱۹۹۹)	گردشگری زمانی از فعالیت گذراندن اوقات فراغت یا تفریح تعریف می‌شود که مستلزم غیبت شبانه از مکان مسکونی عادی است.	حرکت و خارج شدن از محل سکونت فعلی برای دست‌کم یک شب	Skinner, 1999
هولدن (۲۰۱۶)	گردشگری، فعالیتی اجتماعی شامل رفتار انسانی، استفاده از منابع، تعامل با دیگران، اقتصاد و محیط است.	تعاملات اجتماعی بین جامعه میزبان و گردشگران	Holden, 2016
فرجی راد و آقاجانی (۱۳۸۸)	گردشگری، مجموعه تعاملاتی است که در فرایند جذب و میهمانداری بین گردشگران، سازمان‌های مسافرتی، دولت‌های مبدأ، دولت‌های میزبان و مردم محلی برقرار می‌شود.	تعاملات جاری بین جامعه میزبان و گردشگران	فرجی راد و آقاجانی، ۱۳۸۸
رضوانی (۱۳۸۵)	جهانگردی عبارت است از مجموعه تغییرات مکانی انسان‌ها و فعالیت‌هایی که از آن منتج می‌شود. این تغییرات خود ناشی از به واقعیت پیوستن خواسته‌هایی است که انسان را به جابه‌جایی وامی‌دارد و بالقوه در هر شخص با شدت و ضعف متفاوت وجود دارد.	حرکت از محل اقامت و فعالیت‌ها و تغییراتی که در نتیجه این جابه‌جایی رخ می‌دهد	رضوانی، ۱۳۸۵

منبع: نگارندگان

توسعه پایدار گردشگری

امروزه مؤلفه پایداری به‌مثابه مسئله‌ای مهم و ضروری نمود یافته و توجه مجامع جهانی را در طول دو دهه اخیر به خود جلب کرده است (VanDer, 2005: 165). توسعه پایدار از دهه ۱۹۸۰ در کانون توجه صاحب‌نظران قرار گرفته است، اما توجه به گردشگری از دهه ۶۰ با شناسایی تأثیر بالقوه گردشگری انبوه و توجه به تأثیر فعالیت‌های

گردشگری بر اقتصاد، محیط زیست، اجتماع و فرهنگ

آغاز شد (Choi, 2003: 7).

در سال ۱۹۹۲ در کنفرانس ریو به‌ویژه در قطعنامه ۲۱ آن، WTO^۱ و WTTC^۲ برای تحقق رهیافت توسعه پایدار گردشگری (STD^۳) و ارزیابی پیامدهای آن بر جوامع میزبان و به‌منظور تحقق رهیافت جدیدی

^۱ World Trade Organization

^۲ World Travel & Tourism Council

^۳ Sustainable Tourism Development

از گردشگری پایدار، ارزیابی عوامل محیطی، فرهنگی و اقتصادی متأثر از عملیات گردشگری، اندازه‌گیری موفقیت در دستیابی به توسعه پایدار گردشگری در سطح ملی، منطقه‌ای و محلی، ارزیابی همکاری و مشارکت تمام بخش‌های جامعه به‌منظور دستیابی به توسعه پایدار گردشگری و موضوعاتی از این دست را ارائه کردند که توجه برنامه‌ریزان و پژوهشگران را جلب کرد؛ بنابراین پذیرفته‌شده‌ترین رهیافت برای پایداری گردشگری، به‌کارگیری سنجه‌ها و شاخص‌هاست (Bell & Morse, 2003: 16).

در ادبیات توسعه پایدار گردشگری، بعد اقتصادی گردشگری پایدار بر درآمد مناسب، ثبات قیمت کالاها و خدمات و برابری فرصت‌های شغلی در جامعه، بعد محیطی پایداری بر ترکیب عوامل محیطی با منابع گردشگری و آثار متقابل آنها که نباید متأثر از تغییرات اساسی آسیب ببیند و بعد پایداری اجتماعی و فرهنگی بر توجه به هویت اجتماعی و سرمایه اجتماعی، فرهنگ جامعه و امتیازات آن، هویت اجتماعی و سرمایه اجتماعی و عزت نفس دلالت دارد که به ساکنان اجازه خواهد داد زندگی خود را کنترل کنند.

گردشگری پایدار

گردشگری پایدار برای منع گردشگری طراحی نشده است؛ بلکه برای مدیریت علایق سه گروه ذی‌نفع شامل ساکنان، جوامع میزبان و گردشگران و دست‌اندرکاران صنعت گردشگری، و به‌دنبال ایجاد تعادل بین توسعه و محافظت و به‌طور کلی یافتن بهترین شکل از توسعه گردشگری برای یک ناحیه با توجه به فرهنگ و محیط زیست آن است (Miller & Twining, 2005: 28). در تعریفی دیگر، گردشگری پایدار به‌کارگیری ظرفیت‌های مناطق طبیعی برای احیا و بهره‌وری منابع آن در آینده، کمک به شناخت آداب و رسوم و شیوه‌های زندگی مردم محلی برای کسب تجربه گردشگری، پذیرش سهم عادلانه مردم محلی از سودهای گردشگر و افزایش اشتیاق و انگیزه مردم محلی است (Fennel, 1999: 20). راهبرد گردشگری پایدار در دنیای امروز، رهیافت جامعی است که خواهان رشد بلندمدت صنعت گردشگری بدون آثار مخرب بر زیست‌بوم‌های طبیعی است (Perez et al., 2013: 316-324)؛ اما از آنجایی که اتفاق نظری درباره شاخص‌های اجتماعی، اقتصادی و زیست‌محیطی گردشگری پایدار وجود نداشت، پژوهشگران به این نتیجه رسیدند که لازم است برای هر منطقه و متناسب با شرایط هر مقصد، شاخص‌های پایداری بومی‌سازی شوند (Brun & Hirsch, 2008: 15-31). در واقع گردشگری پایدار، نوعی گردشگری است که از نظر اکولوژیکی و بوم‌شناختی بی‌خطر و از نظر اقتصادی

برای موفقیت توسعه پایدار گردشگری، روابط متقابل بین این سه جنبه باید شناخته شود (Chris, 2012: 341). در واقع در برنامه‌ریزی توسعه پایدار گردشگری، هرگونه برنامه‌ریزی برای توسعه گردشگری در آینده با رویکرد توسعه پایدار انجام می‌شود و توجه اساسی آن به حفظ محیط زیست در کنار سود اقتصادی و حفظ محیط اجتماعی-فرهنگی است (Tao & Wall, 2009: 93). توسعه پایدار گردشگری، سطح استانداردهای زندگی جوامع را بهبود می‌بخشد، در پی ارتقای کیفیت تجربه

برای رسیدن به پایداری در هر حوزه‌ای، توجه و شناسایی ابعاد و مؤلفه‌های مرتبط با آن حوزه است، در ادامه ابعاد و مؤلفه‌های مرتبط با گردشگری پایدار در قالب جدول (۲) بیان می‌شود تا از این راه وضعیت گردشگری پایدار در نمونه مدنظر در این پژوهش امکان بررسی و تحلیل یابد.

اجراشدنی و ممکن و از نظر اجتماعی پذیرفته باشد (تاجر و حدادی، ۱۳۸۸: ۳۸).

چهارچوب نظری پژوهش

با توجه به مبانی یادشده درباره گردشگری و گردشگری پایدار و توجه به این نکته که بهترین روش

جدول ۲. ابعاد و شاخص‌های گردشگری پایدار

ابعاد	شاخص‌ها
فرهنگی- اجتماعی	مدیریت متنوع فرهنگی، حمایت از شناسایی و ترویج فرهنگ‌های نهفته در آثار یادمانی، شناسایی و حمایت از خرده‌فرهنگ‌ها، کمک به ترویج و نمایانی فرهنگ‌های بومی و قومی، حمایت از کالاهای فرهنگی (در حوزه‌های هنر، ادبیات، موسیقی و...)، تصویب قوانین و مشوق‌های توسعه فرهنگ‌های محلی، ایجاد امکانات به‌روز و پیشرفته برای اقامت در سایت‌های تاریخی و فرهنگی، کاهش تمایل جامعه محلی به مهاجرت، رضایت جامعه محلی از ورود امکانات جدید ناشی از گردشگری، افزایش سطح رفاه اجتماعی برای جامعه محلی، افزایش آگاهی عمومی درباره ویژگی‌های خاص محیط خود، مشارکت مردم محلی در اجرای طرح‌های توسعه گردشگری، ارتباط و تبادل فرهنگی بین جامعه میزبان و گردشگران، حمایت از انسجام و وحدت اجتماعی.
زیست‌محیطی	استفاده‌های مجاز و پایدار از طبیعت و محیط زیست، برنامه‌ریزی برای کاهش آسیب‌های زیست‌محیطی، کاهش استفاده از منابع تجدیدنناپذیر، تخریب‌نکردن کاربری‌های زمین در حوزه طبیعی و آسیب‌نرساندن به آنها، حمایت از زیست‌پذیری محیطی و افزایش آن، حمایت از میزان پاکي و مطلوبیت محیط زیست و ارتقای آن، حفظ تنوع زیست‌محیطی و توجه به اکوسیستم‌ها، جلوگیری از آلودگی آب‌وهوا، توسعه حمل‌ونقل پاک و گسترش فناوری‌های نوین در این زمینه، کنترل شاخص‌های زیست‌محیطی مثل آلودگی‌ها و سطوح بیابانی و آبی، حفظ گونه‌های طبیعی در معرض خطر، افزایش و سهولت دسترسی به خدمات بهداشتی.
اقتصادی	افزایش فرصت‌های شغلی و کاهش بیکاری، توزیع متنوع درآمد در حوزه گردشگری، افزایش سرمایه‌گذاری‌های دولت و بخش خصوصی در حوزه گردشگری، حمایت از سرمایه‌گذاری کوچک محلی، تنوع فعالیت‌های اقتصادی مرتبط با گردشگری، رونق نهادهای درآمدی و تولیدی محلی و خرد، افزایش میزان رشد بهره‌وری، جذب شاغلان ماهر در حوزه گردشگری، رضایت جامعه محلی از افزایش درآمدهای حاصل از گردشگری، افزایش قدرت خرید جامعه محلی، افزایش قیمت زمین‌ها در پیرامون سایت‌های گردشگری.

گردشگری پایدار

منبع: نگارندگان

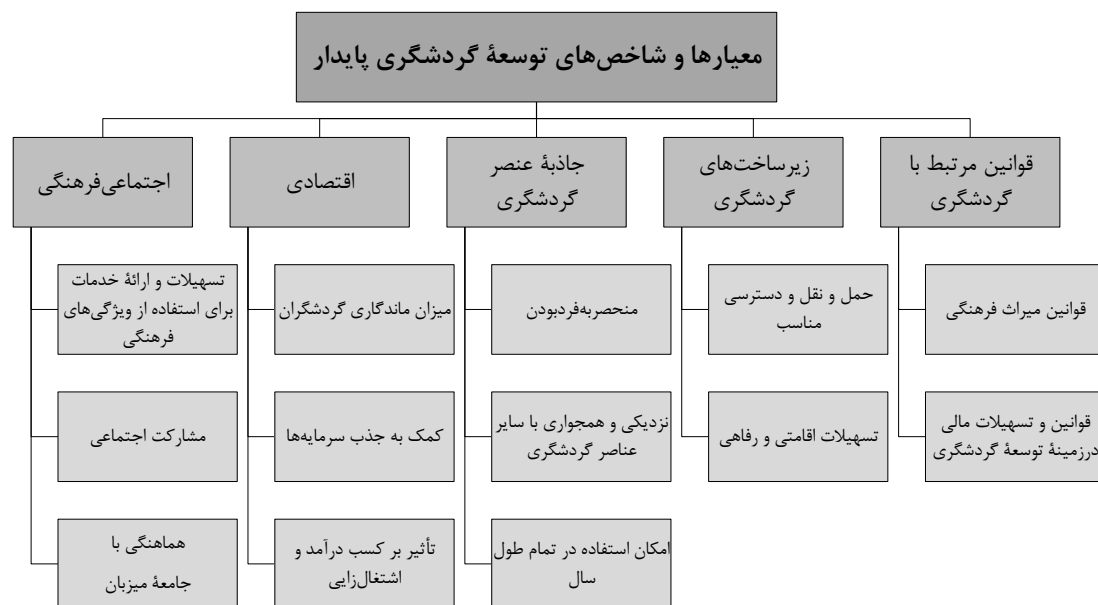
روش‌شناسی پژوهش

برای دستیابی به هدف مدنظر در این پژوهش، در مرحله نخست شهرستان بجنورد و عناصر و جاذبه‌های گردشگری آن مطالعه پیمایشی شد. سپس رابطه معنادار میان معیارها و شاخص‌های مؤثر بر توسعه گردشگری پایدار، تدوین شده در بخش چهارچوب

جدول (۲) دربرگیرنده شاخص‌های گردشگری پایدار در سه بُعد کلان فرهنگی-اجتماعی، زیست‌محیطی و اقتصادی است. برای کاربردی شدن شاخص‌های مطرح درباره شهرستان بجنورد و توسعه گردشگری پایدار در آن، ۵ معیار و ۱۳ شاخص مرتبط با هدف پژوهش استخراج و در قالب شکل (۱) ارائه شد.

در مرحله بعدی نقش عناصر گردشگری شهرستان بجنورد در تحقق گردشگری پایدار و در ارتباط با زیرمعیارهای تعریف‌شده در این زمینه به کمک گروه دلفی و با پرسش‌نامه‌ای براساس طیف پنج گزینه‌ای لیکرت بررسی و با استفاده از فرایند تحلیل سلسله‌مراتبی و نرم‌افزار Expert Choice ارزیابی شد. درنهایت نتایج پژوهش درزمینه اولویت‌بندی عناصر گردشگری شهرستان بجنورد و اولویت اقدامات درزمینه شاخص‌های ارزیابی ارائه می‌شود تا از این راه برنامه‌ریزی برای توسعه گردشگری پایدار در شهرستان بجنورد تحقق یابد.

نظری، با آزمون همبستگی پیرسون به اثبات رسید. این مرحله از پژوهش را گروهی ۱۵ نفره از کارشناسان و متخصصان آشنا با این حوزه ارزیابی کردند که به نحوی با بحث گردشگری شهرستان در ارتباط‌اند. گروه دلفی در پژوهش حاضر شامل دو نفر از اعضای سازمان میراث فرهنگی، صنایع دستی و گردشگری خراسان شمالی، پنج نفر از کارشناسان شهرداری بجنورد، یک نفر از اعضای شورای شهر، چهار نفر از استادان دانشگاه بجنورد و سه نفر از کارشناسان آژانس‌های مسافرتی دخیل درزمینه فعالیت‌های گردشگری شهر است.



شکل ۱. معیارها و شاخص‌های توسعه گردشگری پایدار، (نگارندگان)

ارائه‌شده در سایت رسمی سازمان میراث فرهنگی، صنایع دستی و گردشگری خراسان شمالی و همچنین خروجی پرسش‌نامه‌هایی که در اختیار شهروندان بجنوردی گذاشته شد، تعداد ۲۵ عنصر از مهم‌ترین عناصر گردشگری شناسایی و تعیین گردید. لیست این عناصر در جدول (۴) و موقعیت مکانی هریک در شکل (۲) ارائه شده است.

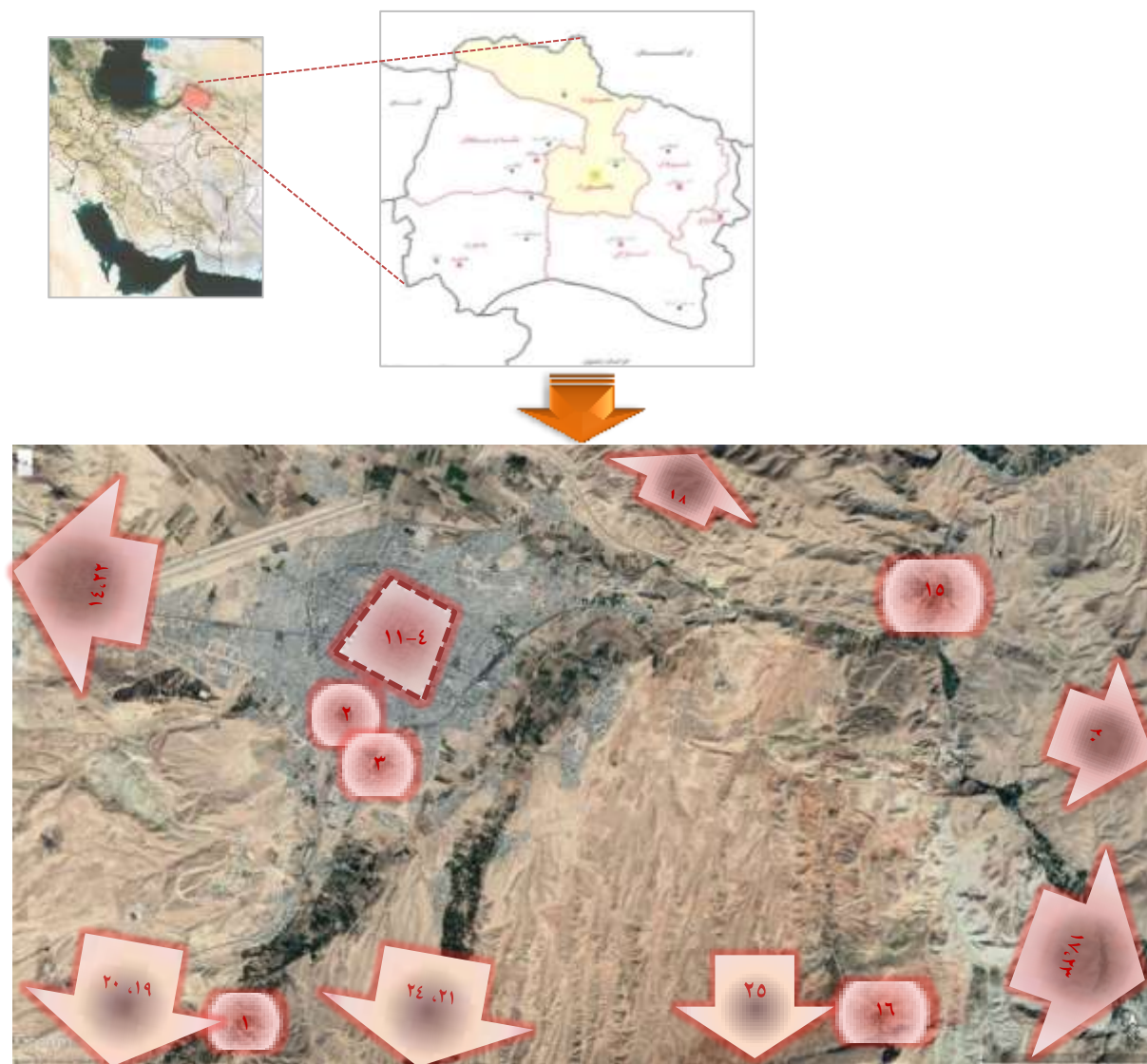
محدوده پژوهش

شهرستان بجنورد، مرکز استان خراسان شمالی، به‌لحاظ مشخصه‌های طبیعی و فرهنگی از پتانسیل ویژه‌ای برای توسعه گردشگری پایدار برخوردار است. از آنجایی که توسعه و برنامه‌ریزی در حوزه گردشگری پایدار نیازمند اولویت‌بندی جاذبه‌های گردشگری است، نخست با استناد به اطلاعات

جدول ۳. لیست عناصر و جاذبه‌های گردشگری شهرستان بجنورد

شماره	نام جاذبه گردشگری	شماره	نام جاذبه گردشگری	شماره	نام جاذبه گردشگری
۱	بش قارداش	۱۰	کاروانسرای سبزه میدان	۱۹	دره مهنان
۲	امامزاده سلطان سید عباس	۱۱	کاروانسرای سردار	۲۰	روستای تاریخی خسرویه
۳	مقبره کشته‌شدگان واقعه لهاک‌خان	۱۲	غذاهای محلی	۲۱	پارک ملی سالوک
۴	عمارت مفخم	۱۳	موسیقی محلی	۲۲	منطقه حفاظت‌شده قورخود
۵	آیینه‌خانه مفخم	۱۴	جنگل گلستان	۲۳	منطقه حفاظت‌شده ساریگل
۶	حسینیّه جاجرمی	۱۵	گردشگاه بابا امان	۲۴	پناهگاه حیات وحش میاندشت
۷	مدرسه سلطانیه	۱۶	آبشار حمید	۲۵	روستای اسفیدان
۸	مسجد جامع	۱۷	چشمه بیغو		
۹	حمام جاجرمی	۱۸	چشمه ایوب پیغمبر		

(منبع: سایت سازمان میراث فرهنگی، صنایع دستی و گردشگری خراسان شمالی و پرسش‌نامه)



شکل ۲. خاستگاه جغرافیایی و موقعیت عناصر گردشگری شهرستان بجنورد در منطقه

عمارت و آینه‌خانه مفخم: این مجموعه تاریخی، بزرگ‌ترین و شاخص‌ترین اثر معماری به‌جامانده از دوره قاجار در خراسان شمالی است که در شمال شرق شهر بجنورد واقع است و به همراه بناهای دیگری از جمله کلاه‌فرنگی، حوض‌خانه و سردر، مجموعه «دارالحکومه مفخم» را تشکیل می‌دهد.



حسینیه جاجرمی: بنایی حدوداً ۵۰۰ ساله واقع در بافت قدیمی شهر بجنورد است. بنای این ساختمان دیوارهای آجری، سقف تیرچوبی و ستون‌های چوبی دارد. ساختمان دو طبقه، سردر بزرگ و درگاه‌های قوسی شکل آن متناسب است و معماری جالب توجهی دارد.



در ادامه توضیحات مختصری برای معرفی بعضی از مهم‌ترین عناصر جدول (۴) ارائه می‌شود:

بش قارداش: مجموعه‌ای تاریخی و طبیعی است که در ۴ کیلومتری جنوب بجنورد واقع شده است. براساس نظریه‌ای قدمت آن به زمان پارت‌ها بازمی‌گردد. وجه تسمیه آن بر مبنای گفته معمرین بجنوردی این است که در زمان مغول، پنج نفر از اهالی در شکاف‌های کوه برای مدت زیادی با سپاه مغول جنگیدند و بالاخره کشته شدند و به این دلیل این محل به بش قارداش معروف است.



امامزاده سلطان سید عباس: این بقعه بر فراز تپه‌ای باستانی موسوم به «معصوم‌زاده» در جنوب شهر بجنورد واقع است. این بقعه شریف به دوره قاجار مربوط و مدفن امامزاده سلطان سید عباس، برادر بزرگوار امام هشتم (ع)، است.



این حمام به نیمه دوم سده سیزده هجری می‌رسد. سبک معماری این بنا مانند حمام‌های ایرانی ناحیه خراسان است و سقف ضربی و تزئینات متنوع دارد. سرینۀ حمام به صورت هشت ضلعی با طاق‌نماهای قوسی و جناغی است و تناسب زیبا و معماری جالب توجهی دارد.



کاروانسرای سبزهمیدان: این بنا مربوط به اوایل سده سیزدهم هجری و در ضلع غربی سبزهمیدان در خیابان شهید بهشتی واقع است. این کاروانسرا از آثار سردار معزز است و زمانی محل خرید و فروش کالاهای اصلی وارد شده به شهر و خارج شده از آن بوده است. ابعاد محوطه این بنا ۴۳ متر در ۴۲ متر است و در چهار طرف آن ۲۶ غرفه آجری به چشم می‌خورد. در مقابل غرفه‌ها، ایوانی سرپوشیده قرار دارد.



مدرسه سلطانیه: این بنا را در سال ۱۲۶۶ ه ق حاج محمدخان ساخته و بانی آن حاج سلطان بزرگ از روحانیون بجنورد بوده است. این بنای آجری یک طبقه در سال ۱۳۲۰ ه ش مرمت و تجدید بنا و به تازگی ساختمانی دو طبقه نیز در ضلع شمالی آن احداث شده است.



مسجد جامع: قدیمی‌ترین مسجد بجنورد است که حدود سه قرن پیش ساخته و بارها مرمت شده است. متأسفانه مسجد فعلی با بنای اولیه آن بسیار متفاوت است. شبستان مسجد ۳۰ متر طول و ۱۴,۵ متر عرض دارد و سقف آن با ۱۸ ستون چوبی در ارتفاع ۶ متری با چوب و تیرهای ارس پوشیده شده است. مسجد محرابی زیبا با گچ‌بری دارد.



حمام جاجرمی: این حمام در ضلع شمال شرقی سبزهمیدان در خیابان شهید بهشتی واقع است. قدمت

چشمه ایوب پیغمبر: چشمه آب گرم ایوب روی تپه‌ای به ارتفاع ۳۰۰ متر قرار دارد. آب گوگردی ۴۷ درجه‌ای این چشمه خواص درمانی و پزشکی زیادی (از جمله برای بیماری‌های پوستی) دارد. آب این چشمه برای اهالی مقدس است.



دره مهنان: این مکان در ۱۸ کیلومتری جنوب غربی شهر بجنورد قرار گرفته و به دلیل دسترسی آسان و بهره‌مندی از درختان انبوه، رودخانه و چشمه‌های آب شرب همواره پذیرای مسافران و گردشگران بوده است.



روستای سفیدان: این روستای گردشگری در ۴۵ کیلومتری جنوب شرقی بجنورد واقع شده است. بافت مسکونی این روستا به صورت پلکانی است و در دامنه کوه ساخته شده است. آبشار هنرور، آبشار بارگاه، غار خزانه هنرور، مقبره شیخ محمدرضا ربانی معروف به حاج آخوند و آرامگاه امامزاده محمد بن

گردشگاه بابا امان: این تفرجگاه در ۱۰ کیلومتری شمال شرقی بجنورد و در حاشیه جاده اصلی بجنورد-مشهد واقع شده است. در بابا امان چشمه‌ای وجود دارد که از دل صخره می‌جوشد و آب آن به استخرهایی می‌ریزد که با اختلاف سطح ساخته شده‌اند تا آبشارهای مصنوعی تولید کنند.



آبشار حمید: روستای حمید در ۷ کیلومتری شرق بجنورد واقع شده است. در جنوب روستا دره‌ای تنگ با صخره‌های بزرگ قرار دارد و در انتهای دره به فاصله حدود ۲ کیلومتر از روستای حمید، آبشاری به ارتفاع ۲۵ متر دیده می‌شود. آب آبشار از روستای آپچور سرچشمه می‌گیرد. روستا و آبشار حمید همواره به‌مثابه مکانی تفریحی توجه کوهنوردان و خانواده‌ها را جلب کرده است.



گردشگری پایدار با هدف نهایی مدنظر در این پژوهش یعنی تحقق گردشگری پایدار در شهرستان بجنورد رابطه معنادار وجود دارد یا خیر، میزان همبستگی بین هریک از متغیرهای یادشده با آزمون پیرسون و نرم افزار Spss سنجیده شد؛ برای این منظور پرسش‌نامه‌ای مبتنی بر طیف پنج گزینه‌ای لیکرت در اختیار کارشناسان و استادان گروه دلفی قرار گرفت. نتایج آن نشان می‌دهد «منحصربه‌فرد بودن عناصر گردشگری شهرستان»، «میزان تأثیرگذاری عناصر گردشگری بر کسب درآمد و اشتغال‌زایی برای جامعه میزبان»، «میزان علاقه و مشارکت اجتماعی جامعه میزبان در زمینه حفظ و معرفی هرچه بیشتر عناصر گردشگری شهرستان» و نیز «میزان ماندگاری گردشگران در شهرستان»، همبستگی قوی‌ای با امکان توسعه گردشگری پایدار در شهرستان بجنورد دارد و هرچه تمرکز بر این متغیرها بیشتر باشد، نتایج پررنگ‌تری در زمینه گردشگری پایدار در شهرستان بجنورد به دست خواهد آمد. با توجه به اینکه رابطه معنادار بین دو متغیر در این پژوهش در سطح ۰,۰۵ مدنظر است، متغیر «نزدیکی و همجواری با سایر کاربری‌ها» به دلیل قرارنگرفتن در سطح معنادار در این آزمون، عاملی تعیین‌کننده برای گردشگری پایدار محسوب نمی‌شود و همچنین امکان تغییر در موقعیت مکانی عناصر گردشگری معمولاً عملی نخواهد بود؛ در نتیجه بین این متغیر و بحث امکان توسعه گردشگری پایدار همبستگی وجود ندارد؛ بنابراین از این متغیر برای مراحل بعدی پژوهش صرف‌نظر خواهد شد.

باقر بن موسی بن جعفر، از جمله جاذبه‌های روستاست. این روستا جزو روستاهای هدف گردشگری استان خراسان شمالی محسوب می‌شود.



غذاهای محلی: آش و انواع آن، یکی از اصلی‌ترین غذاهای محلی بجنوردی‌ها به حساب می‌آید که با آداب و رسوم خاص خود تهیه می‌شود و به‌ویژه در فصل سرما طرفداران بسیاری دارد.

موسیقی محلی: در خراسان شمالی موسیقی ترکمن‌ها با اقتباس از اشعار شاعر معروف ترکمن، «مختوم قلی»، اجرا می‌شود. به‌طور کلی موسیقی این خطه در قالب کردی و ترکی است. کمانچه، سورنا، دو تار، دهل و نی، از سازهای معروف موسیقی در خراسان شمالی است.

همچنین جغرافیای خراسان شمالی دربرگیرنده طبیعت بکر و مناطق حفاظت‌شده متعددی از جمله قورخود، ساریگل، پناهگاه حیات وحش میانداشت و پارک ملی سالوک و گلستان است که همگی امکان مطرح‌شدن به‌منزله مقاصد مهم گردشگری را در سطح استان و کشور دارند.

یافته‌های پژوهش

در این مرحله از پژوهش برای آزمون این فرضیه که بین شاخص‌های مطرح‌شده درباره توسعه

جدول ۴. ضریب همبستگی بین متغیرهای مرتبط با عناصر گردشگری و امکان توسعه گردشگری پایدار شهرستان بجنورد

عنوان متغیر	عنوان ضریب	امکان توسعه گردشگری پایدار شهرستان بجنورد	
تسهیلات و خدمات استفاده از ویژگی‌های فرهنگی	Pearson correlation Sig. (2-tahled)	۰,۷۵۵ ۰,۰۰۰	
اجتماعی فرهنگی	مشارکت اجتماعی	Pearson correlation Sig. (2-tahled)	۰,۸۳۹ ۰,۰۰۰
	هماهنگی با جامعه میزبان	Pearson correlation Sig. (2-tahled)	۰,۵۹۲ ۰,۰۰۰
	میزان ماندگاری گردشگران	Pearson correlation Sig. (2-tahled)	۰,۸۳۰ ۰,۰۰۰
اقتصادی	کمک به جذب سرمایه‌ها	Pearson correlation Sig. (2-tahled)	۰,۷۶۳ ۰,۰۰۰
	تأثیر بر کسب درآمد و اشتغال‌زایی	Pearson correlation Sig. (2-tahled)	۰,۸۷۸ ۰,۰۰۰
	منحصربه‌فرد بودن	Pearson correlation Sig. (2-tahled)	۰,۸۸۰ ۰,۰۰۰
جاذبه عنصر گردشگری	نزدیکی و همجواری با سایر عناصر گردشگری	Pearson correlation Sig. (2-tahled)	۰,۰۶۴ ۰,۷۶۳
	امکان استفاده در تمام طول سال	Pearson correlation Sig. (2-tahled)	۰,۴۲۵ ۰,۰۳۴
زیرساخت‌های گردشگری	حمل و نقل و دسترسی مناسب	Pearson correlation Sig. (2-tahled)	۰,۴۴۱ ۰,۰۲۷
	تسهیلات اقامتی و رفاهی	Pearson correlation Sig. (2-tahled)	۰,۴۹۶ ۰,۰۱۲
قوانین مرتبط با گردشگری	قوانین میراث فرهنگی	Pearson correlation Sig. (2-tahled)	۰,۳۶۴ ۰,۰۰۰
	قوانین و تسهیلات مالی در زمینه توسعه گردشگری	Pearson correlation Sig. (2-tahled)	۰,۷۸۱ ۰,۰۰۰

رابطه در سطح ۰,۰۵ معنادار است (منبع: اطلاعات به دست آمده از نرم‌افزار Spss)

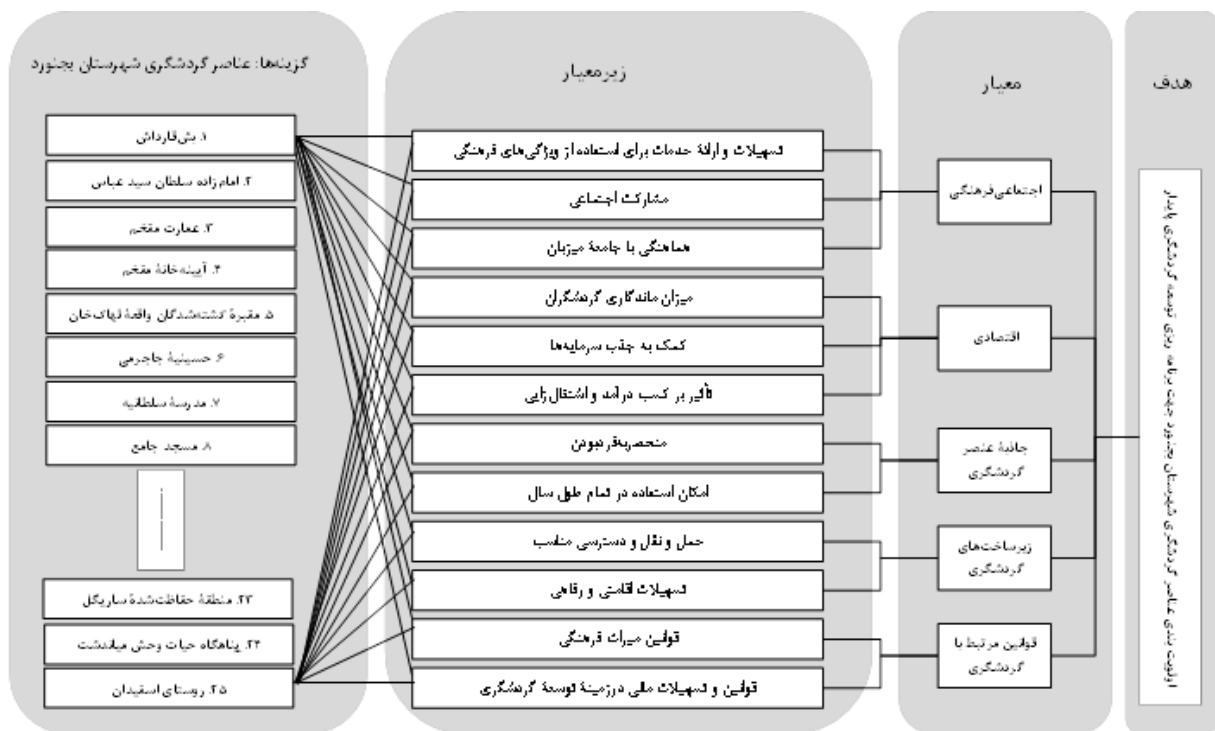
دلیل قابلیت کمی کردن شاخص‌های کیفی و نیز امکان استفاده از نظرات جمعی و نتیجه‌گیری مبتنی بر مشارکت انتخاب شد (حافظ‌نیا، ۱۳۸۶: ۴۸)؛ بنابراین با وارد کردن اطلاعات به دست آمده از پرسش‌نامه‌های گروه دلفی درباره وزن و اهمیت هر یک از معیارها در

در مرحله بعد از میان روش‌های ارزیابی چندمعیاری متعددی که در دهه‌های اخیر در زمینه‌های برنامه‌ریزی شهری به کار رفته‌اند، روش ارزیابی چندمعیاری، فرایند تحلیل سلسله‌مراتبی^۱ AHP به

^۱ Analytical Hierarchy process

پس از تشکیل گروه تصمیم‌ساز، نوبت به تشکیل ساختار سلسله‌مراتبی مرتبط با موضوع مدنظر رسید. در این نمودار ما یک ساختار سلسله‌مراتبی چهار سطحی شامل هدف، معیارها، زیرمعیارها و گزینه‌های ارزیابی (در اینجا عناصر گردشگری شهرستان بجنورد، گزینه‌های ارزیابی هستند) خواهیم داشت؛ به بیان دیگر در فرایند تحلیل سلسله‌مراتبی، ارتباط هدف اصلی مسئله با پایین‌ترین سطح ساختار سلسله‌مراتبی در این نمودار مشخص است (خلیل‌پور، ۱۳۸۰: ۹۵). ساختار سلسله‌مراتبی استفاده‌شده در این ارزیابی برمبنای شکل (۳) است.

نرم‌افزار Expert Choice، وزن هر یک از معیارها و زیرمعیارها در زمینه توسعه گردشگری پایدار در شهرستان بجنورد تعیین و سپس عناصر مهم گردشگری شهرستان بجنورد در دو حوزه تاریخی فرهنگی و طبیعی زیست‌محیطی اولویت‌بندی شد. این اولویت‌بندی مبتنی بر نظرات شهروندان بجنوردی با پرسش‌نامه‌ای شامل ۲۵ پرسش درباره مهم‌ترین عناصر گردشگری شهرستان بجنورد و برمبنای طیف لیکرت برای برنامه‌ریزی به‌منظور توسعه گردشگری پایدار در این شهرستان انجام شد. در ادامه نتایج به‌دست‌آمده از نرم‌افزار یادشده در زمینه تمامی عناصر گردشگری شهرستان بجنورد و تمامی زیرمعیارها به تفصیل ارائه شده است.



شکل ۳. ساختار سلسله‌مراتبی اولویت‌بندی عناصر گردشگری شهرستان بجنورد (منبع: نگارندگان)

قضایات اعضا در این امر مقایسه‌ای، جدول (۹) کمیته توماس ال‌ساعتی است^(۱). نتایج این مرحله از فرایند تحلیل سلسله‌مراتبی شامل تعیین وزن نسبی معیارها و زیرمعیارها، در نمودارهای (۳) تا (۸) نشان داده شده است.

مرحله سوم فرایند تحلیل سلسله‌مراتبی، تعیین ضریب اهمیت معیارها و زیرمعیارهاست که با تشکیل ماتریس‌های مقایسه زوجی در این دو سطح انجام می‌شود. تشکیل ماتریس‌های مقایسه زوجی در این پژوهش مبتنی بر میانگین هندسی نتایج پرسش‌نامه مربوط به اعضای گروه دلفی است. همچنین مبنای



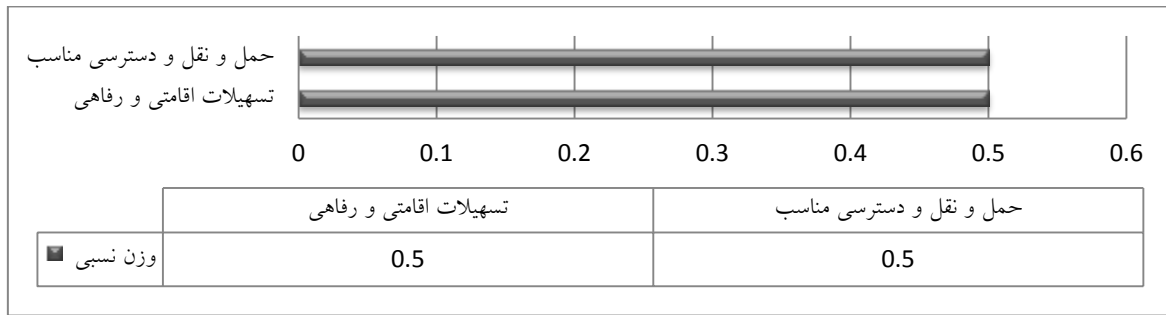
شکل ۴. وزن نسبی معیارهای مدنظر پژوهش (منبع: نگارندگان - نتایج به‌دست‌آمده از نرم‌افزار Expert Choice)

وزن نسبی ۰,۱۷۱، «فرهنگی اجتماعی» با وزن ۰,۱۳۶ و درنهایت معیار «قوانین مرتبط با گردشگری» با وزن نسبی ۰,۰۶۳، در مراتب بعدی قرار گرفته‌اند. در ادامه با توجه به ساختار سلسله‌مراتبی منطبق بر شکل (۳)، وزن نسبی زیرمعیارها ارزیابی و تعیین شد که نتایج آن منطبق بر شکل‌های (۵) تا (۹) است.

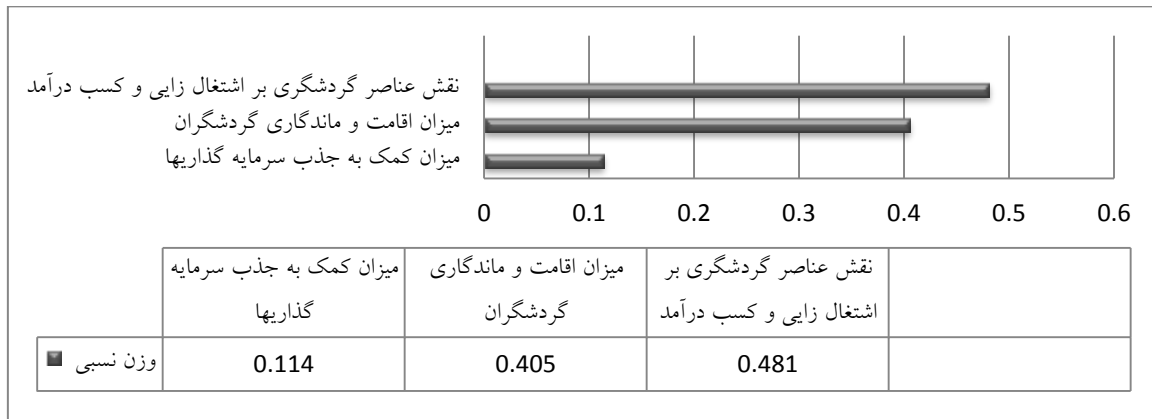
بر مبنای مندرجات شکل (۴)، معیارهای «جاذبه عناصر گردشگری» و «اقتصادی» از نظر کارشناسان اهل فن در این حوزه (گروه دلفی) به‌مثابه مهم‌ترین معیارها در بحث برنامه‌ریزی گردشگری پایدار شهرستان بجنورد و با وزن نسبی ۰,۳۶ و ۰,۲۷ تعیین شده‌اند. در این ارزیابی، معیارهای «زیرساخت‌های گردشگری» با



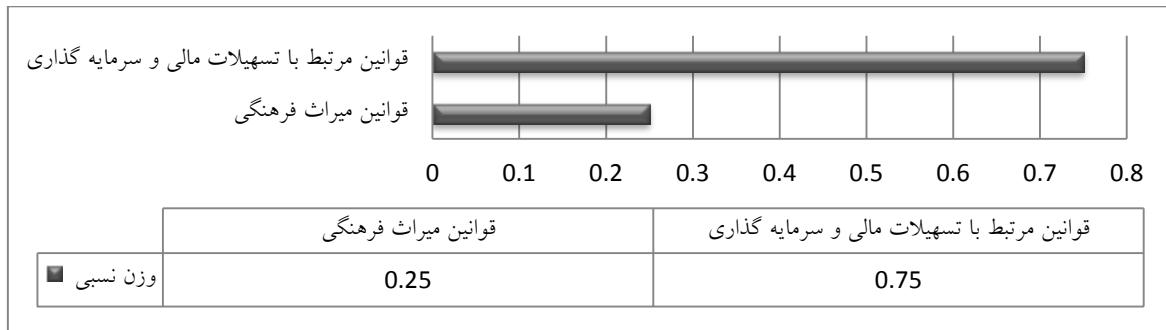
شکل ۵. وزن نسبی زیرمعیارهای معیار فرهنگی اجتماعی (منبع: نگارندگان - نتایج به‌دست‌آمده از نرم‌افزار Expert Choice)



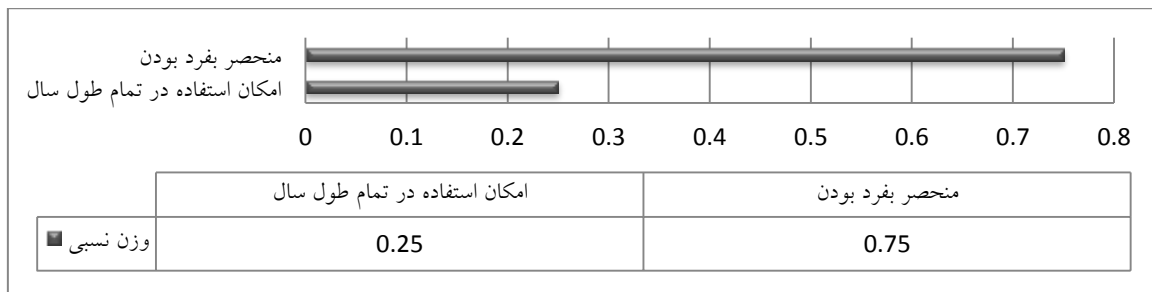
شکل ۶. وزن نسبی زیرمعیارهای معیار اقتصادی (منبع: نگارندگان- نتایج به دست آمده از نرم افزار Expert Choice)



شکل ۷. وزن نسبی زیرمعیارهای معیار زیرساخت‌های گردشگری (منبع: نگارندگان- نتایج به دست آمده از نرم افزار Expert Choice)



شکل ۸. وزن نسبی زیرمعیارهای معیار قوانین مرتبط با گردشگری (منبع: نگارندگان- نتایج به دست آمده از نرم افزار Expert Choice)



شکل ۹. وزن نسبی زیرمعیارهای معیار جاذبه عناصر گردشگری (منبع: نگارندگان- نتایج به دست آمده از نرم افزار Expert Choice)

نیست؛ بلکه کدام گزینه ارجح است، مهم است^(۱). در این پژوهش گزینه‌های ارزیابی، ۲۵ عنصر اصلی گردشگری در شهرستان بجنورد است که در دو دسته عناصر طبیعی زیست محیطی و فرهنگی اجتماعی مشخص و برمبنای تمامی زیرمعیارهای این پژوهش شامل ۱۲ مورد به صورت مجزا بررسی و امتیازدهی شده و نتایج آن در جدول (۵) آمده است.

پس از تعیین ضریب اهمیت معیارها و زیرمعیارها، می‌بایست ضریب اهمیت گزینه‌ها را تعیین کرد که در این پژوهش، عناصر گردشگری شهرستان بجنورد است. در این مرحله اولویت داشتن هریک از گزینه‌ها در ارتباط با هریک از زیرمعیارهاست و مبنای داوری، همان مقیاس ۹ کمیته ال ساعتی است؛ با این تفاوت که در مقایسه گزینه‌ها در ارتباط با هریک از زیرمعیارها، بحث کدام معیار مهم‌تر است مطرح

جدول ۵. وزن نسبی معیارها، زیرمعیارها و عناصر گردشگری شهرستان بجنورد برمبنای تک تک زیرمعیارها

معیارها و شاخص‌های توسعه گردشگری پایدار شهرستان بجنورد						
عناصر گردشگری شهرستان بجنورد	معیارها	اجتماعی فرهنگی ۰,۱۰۰			اقتصادی ۰,۴۲۲	
		تسهیلات و خدمات استفاده از ویژگی‌های فرهنگی	مشارکت اجتماعی	هماهنگی با جامعه میزبان	میزان ماندگاری گردشگران	کمک به جذب سرمایه‌ها
	شاخص‌ها	(۰,۲۵۸)	(۰,۱۰۵)	(۰,۴۰۵)	(۰,۱۱۴)	تأثیر بر کسب درآمد و اشتغال‌زایی (۰,۴۸۱)
بش قارداش	۰,۱۰۶	۰,۰۸۹	۰,۰۴۶	۰,۰۶۴	۰,۰۸۶	۰,۱۲۱
امام‌زاده سلطان سید عباس	۰,۰۱۶	۰,۰۲۵	۰,۰۶۵	۰,۰۲۳	۰,۰۴۸	۰,۰۲۷
مقبره کشته‌شدگان واقعه لهاک‌خان	۰,۰۵۸	۰,۰۵۸	۰,۰۵۰	۰,۰۳۷	۰,۱۰۰	۰,۰۳۱
عمارت مفخم	۰,۰۵۸	۰,۰۵۸	۰,۰۵۰	۰,۰۳۷	۰,۰۸۰	۰,۰۳۰
آیین‌خانه مفخم	۰,۰۱۲	۰,۰۱۱	۰,۰۱۹	۰,۰۰۷	۰,۰۰۷	۰,۰۰۶
حسینیه جاجرمی	۰,۰۷۳	۰,۰۵۳	۰,۰۶۱	۰,۰۲۵	۰,۰۷۱	۰,۰۳۷
مدرسه سلطانیه	۰,۰۱۵	۰,۰۱۶	۰,۰۲۶	۰,۰۱۱	۰,۰۱۰	۰,۰۰۸
مسجد جامع	۰,۰۱۶	۰,۰۱۹	۰,۰۳۰	۰,۰۰۹	۰,۰۱۷	۰,۰۰۸
حمام جاجرمی	۰,۰۳۷	۰,۰۳۶	۰,۰۳۶	۰,۰۱۲	۰,۰۱۵	۰,۰۱۲
کاروانسرای سبزه میدان	۰,۰۸۹	۰,۰۸۷	۰,۰۶۸	۰,۰۲۱	۰,۰۷۳	۰,۰۷۷
کاروانسرای سردار	۰,۰۳۵	۰,۰۳۴	۰,۰۴۱	۰,۰۱۱	۰,۰۱۴	۰,۰۱۴
غذاهای محلی	۰,۰۶۲	۰,۰۵۲	۰,۰۷۸	۰,۰۱۴	۰,۰۱۰	۰,۰۳۷
موسیقی محلی	۰,۰۱۹	۰,۰۷۰	۰,۰۹۱	۰,۰۲۴	۰,۰۰۹	۰,۰۴۹
جنگل گلستان	۰,۰۱۱	۰,۰۱۷	۰,۰۱۱	۰,۰۳۹	۰,۰۱۶	۰,۰۱۵
گردشگاه بابا امان	۰,۱۷۲	۰,۱۲۹	۰,۰۸۷	۰,۱۵۰	۰,۰۸۲	۰,۱۴۲

۰,۰۳۸	۰,۰۳۳	۰,۰۳۱	۰,۰۱۴	۰,۰۲۲	۰,۰۱۷	آبشار حمید
۰,۰۲۷	۰,۰۲۱	۰,۰۲۹	۰,۰۱۴	۰,۰۲۲	۰,۰۱۵	چشمه بیغو
۰,۰۶۳	۰,۰۴۳	۰,۰۵۳	۰,۰۴۱	۰,۰۴۴	۰,۰۴۲	چشمه ایوب پیغمبر
۰,۰۲۳	۰,۰۲۶	۰,۰۲۳	۰,۰۱۴	۰,۰۲۲	۰,۰۱۵	دره مهنان
۰,۰۲۳	۰,۰۲۶	۰,۰۲۳	۰,۰۱۴	۰,۰۱۸	۰,۰۱۵	روستای تاریخی خسرویه
۰,۰۳۶	۰,۰۳۸	۰,۰۶۳	۰,۰۱۶	۰,۰۱۳	۰,۰۱۶	پارک ملی سالوک
۰,۰۳۶	۰,۰۳۸	۰,۰۶۳	۰,۰۱۶	۰,۰۱۳	۰,۰۱۶	منطقه حفاظت شده قورخود
۰,۰۳۶	۰,۰۳۸	۰,۰۶۳	۰,۰۱۶	۰,۰۱۳	۰,۰۱۶	منطقه حفاظت شده ساریگل
۰,۰۳۶	۰,۰۳۸	۰,۰۶۳	۰,۰۱۶	۰,۰۱۳	۰,۰۱۶	پناهگاه حیات وحش میانداشت
۰,۰۷۰	۰,۰۶۱	۰,۱۰۳	۰,۰۸۱	۰,۰۶۴	۰,۰۵۵	روستای اسفیدان

معیارها و شاخص‌های توسعه گردشگری پایدار شهرستان بجنورد

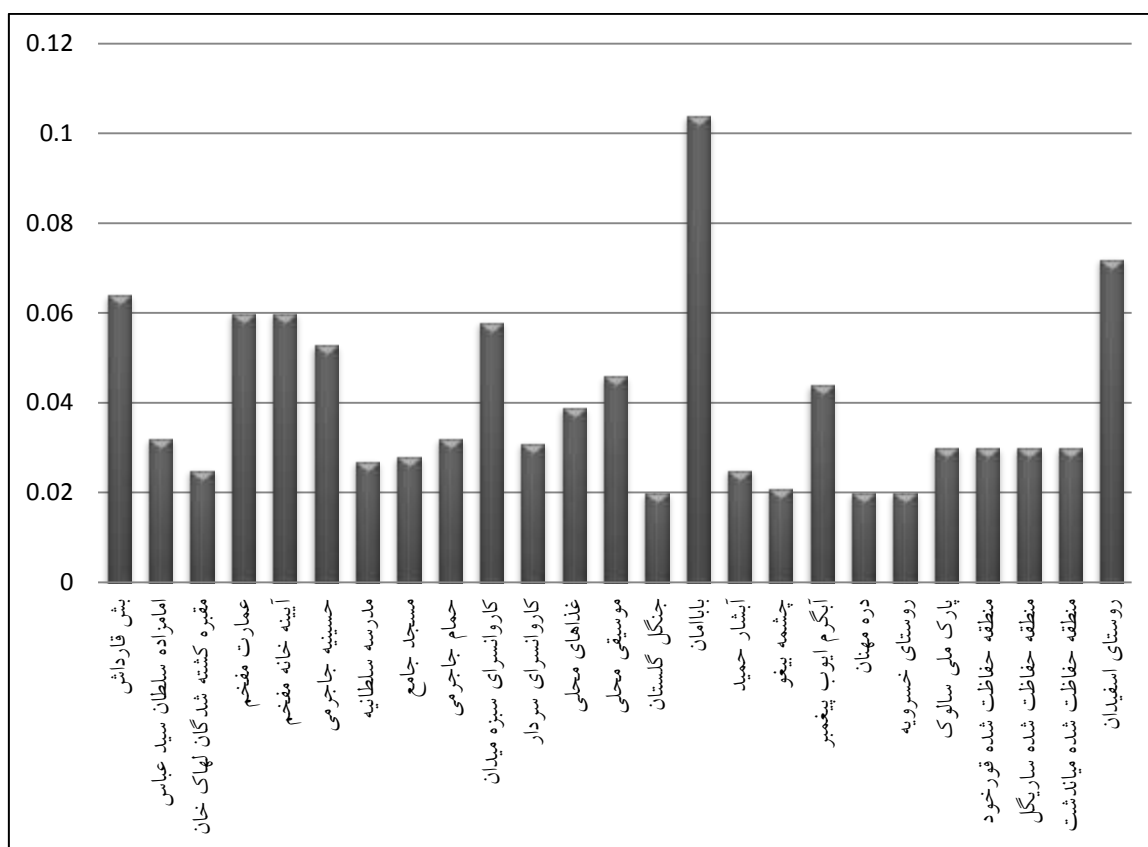
قوانین مرتبط با گردشگری ۰,۰۵۱		زیرساخت‌های گردشگری ۰,۱۵۷		جاذبه عنصر گردشگری ۰,۲۶۹		معیارها	عناصر
قوانین و تسهیلات		حمل و نقل		امکان استفاده در تمام طول سال		منحصربه‌فرد بودن (۰,۷۵۰)	گردشگری شهرستان بجنورد
قوانین تسهیلات مالی در زمینه امتیاز نهایی گردشگری (۰,۷۵۰)		اقامتی و رفاهی		مناسب (۰,۵۰۰)			
قوانین میراث فرهنگی (۰,۲۵۰)		تسهیلات رفاهی (۰,۵۰۰)		امکان استفاده در تمام طول سال (۰,۲۵۰)		شاخص‌ها	
۰,۰۶۴	۰,۰۳۳	۰,۰۱۹	۰,۰۲۹	۰,۰۶۲	۰,۰۵۲	۰,۰۵۳	بش قارداش
۰,۰۳۲	۰,۰۱۹	۰,۰۴۷	۰,۰۳۳	۰,۰۵۷	۰,۰۵۲	۰,۰۱۵	امام‌زاده سلطان سید عباس
۰,۰۶۰	۰,۰۷۹	۰,۰۹۳	۰,۰۶۴	۰,۰۵۷	۰,۰۵۲	۰,۰۷۴	مقبره کشته‌شدگان واقعه لهاک‌خان
۰,۰۶۰	۰,۰۷۹	۰,۰۹۳	۰,۰۶۴	۰,۰۵۷	۰,۰۵۲	۰,۰۷۴	عمارت مفخم
۰,۰۲۵	۰,۰۱۳	۰,۰۲۶	۰,۰۵۲	۰,۰۵۷	۰,۰۵۲	۰,۰۰۸	آیین‌خانه مفخم
۰,۰۵۳	۰,۰۷۹	۰,۱۰۰	۰,۰۶۴	۰,۰۵۷	۰,۰۵۲	۰,۰۴۶	حسینیّه جاجرمی
۰,۰۲۷	۰,۰۱۳	۰,۰۳۹	۰,۰۶۰	۰,۰۵۷	۰,۰۵۲	۰,۰۰۸	مدرسه سلطانیه
۰,۰۲۸	۰,۰۱۶	۰,۰۴۰	۰,۰۶۰	۰,۰۵۷	۰,۰۵۲	۰,۰۰۹	مسجد جامع
۰,۰۳۲	۰,۰۳۶	۰,۰۴۳	۰,۰۶۰	۰,۰۵۷	۰,۰۵۲	۰,۰۱۴	حمام جاجرمی
۰,۰۵۸	۰,۰۶۰	۰,۰۸۵	۰,۰۶۰	۰,۰۵۷	۰,۰۵۲	۰,۰۵۲	کاروانسرای سبزه‌میدان
۰,۰۳۱	۰,۰۲۶	۰,۰۴۳	۰,۰۶۰	۰,۰۵۷	۰,۰۵۲	۰,۰۱۲	کاروانسرای سردار
۰,۰۳۹	۰,۰۲۷	۰,۰۴۳	۰,۰۵۵	۰,۰۵۷	۰,۰۵۲	۰,۰۲۲	غذاهای محلی
۰,۰۴۶	۰,۰۲۷	۰,۰۵۲	۰,۰۵۵	۰,۰۵۷	۰,۰۵۲	۰,۰۴۸	موسیقی محلی
۰,۰۲۰	۰,۰۰۹	۰,۰۱۰	۰,۰۱۱	۰,۰۳۵	۰,۰۱۱	۰,۰۲۲	جنگل گلستان
۰,۱۰۴	۰,۰۹۰	۰,۰۴۶	۰,۱۳۰	۰,۰۶۷	۰,۰۷۱	۰,۰۹۹	گردشگاه بابا امان
۰,۰۲۵	۰,۰۲۲	۰,۰۱۲	۰,۰۱۱	۰,۰۱۱	۰,۰۱۸	۰,۰۳۵	آبشار حمید
۰,۰۲۱	۰,۰۲۲	۰,۰۱۲	۰,۰۱۱	۰,۰۱۱	۰,۰۱۸	۰,۰۲۸	چشمه بیغو

۰,۰۴۴	۰,۰۴۷	۰,۰۳۵	۰,۰۲۶	۰,۰۱۹	۰,۰۵۰	۰,۰۴۷	چشمه ایوب پیغمبر
۰,۰۲۰	۰,۰۲۵	۰,۰۱۱	۰,۰۱۱	۰,۰۱۱	۰,۰۱۸	۰,۰۲۵	دره مهنان
۰,۰۲۰	۰,۰۲۵	۰,۰۱۱	۰,۰۱۱	۰,۰۱۱	۰,۰۱۸	۰,۰۲۵	روستای تاریخی خسرویه
۰,۰۳۰	۰,۰۴۰	۰,۰۲۰	۰,۰۱۱	۰,۰۱۵	۰,۰۱۷	۰,۰۴۲	پارک ملی سالوک
۰,۰۳۰	۰,۰۴۰	۰,۰۲۰	۰,۰۱۱	۰,۰۱۵	۰,۰۱۷	۰,۰۴۲	منطقه حفاظت شده قورخود
۰,۰۳۰	۰,۰۴۰	۰,۰۲۰	۰,۰۱۱	۰,۰۱۵	۰,۰۱۷	۰,۰۴۲	منطقه حفاظت شده ساریگل
۰,۰۳۰	۰,۰۴۰	۰,۰۲۰	۰,۰۱۱	۰,۰۱۵	۰,۰۱۷	۰,۰۴۲	پناهگاه حیات وحش میاندشت
۰,۰۷۲	۰,۰۹۱	۰,۰۶۱	۰,۰۲۷	۰,۰۲۹	۰,۰۵۰	۰,۱۱۳	روستای اسفیدان

منبع: نگارندگان- نتایج به دست آمده از نرم افزار Expert Choice

۰,۰۴ درصد به دست آمد که حاکی از صحت محاسبات و نتایج حاصل از اولویت بندی است و همگرایی فکری گروه تصمیم ساز را در زمینه اولویت بندی عناصر و جاذبه های گردشگری شهرستان بجنورد نشان می دهد.

در مرحله آخر، ضریب اهمیت هر یک از عناصر گردشگری شهرستان بجنورد از تلفیق ضرایب اهمیت معیارها و زیرمعیارها و نیز ضریب اهمیت هر یک از عناصر گردشگری در ارتباط با هر یک از زیرمعیارها تعیین شد که در شکل (۱۰) نشان داده شده است. شاخص سازگاری در نتایج این بررسی تحلیلی



شکل ۱۰. تعیین وزن نهایی هر یک از عناصر گردشگری شهرستان بجنورد مبتنی بر روش AHP

(منبع: نگارندگان - نتایج به دست آمده از نرم‌افزار Expert Choice)

گردشگری پایدار در شهرستان بجنورد امیدوار بود. مهم‌ترین تأثیر این توسعه بر ماندگاری و طولانی شدن اقامت گردشگران در این شهر است و به دنبال آن برای بازدید از سایر جاذبه‌های شهرستان ایجاد انگیزه خواهد شد.

رسیدگی به وضعیت عناصر تاریخی و حفظ و نگهداری از آنها برای نسل‌های بعدی، گام مهم دیگری است که تلاش دوچندان مسئولان امر را در سطح استانی می‌طلبد تا این عناصر مهم از جمله عمارت و آیین‌خانه مفخم، سبزه‌میدان و فضاهای آن از جمله کاروانسرا و حمام موجود در این مجموعه، کاروانسرای سردار، حسینیه جاجرمی و... معرف خوبی برای تاریخ، فرهنگ و هنر غنی مردم شهرستان بجنورد باشند. همچنین باید تلاش‌ها و برنامه‌ریزی‌ها را برای معرفی ویژگی‌های فرهنگی خاص مردم این شهرستان از جمله موسیقی خاص و غنی، غذاهای محلی و صنایع دستی هنری و تاریخی قومیت‌های مختلف، فراتر از سطح استانی به انجام رسانید تا خراسان شمالی و شهرستان بجنورد به یکی از مقاصد مهم گردشگری در سطح ملی تبدیل شوند.

نتیجه‌گیری

پایداری گردشگری در واقع به معنای مدیریت آگاهانه و درست منابع فرهنگی کشور و برنامه‌ریزی‌های جامع مدیریتی با هدف پایدار کردن گردشگری است. برای تحقق این برنامه‌ریزی درست در حوزه گردشگری، بهترین روش، استفاده از شاخص‌های پایداری و ارزیابی و کنترل مداوم آنها در زمینه مقاصد گردشگری است. در چهارچوب نظری

همان‌طور که شکل (۱۰) نشان می‌دهد، مهم‌ترین عناصر گردشگری شهرستان بجنورد به ترتیب پارک بابا امان با امتیاز ۰,۱۰۴ و روستای اسفیدان با امتیاز ۰,۰۷۲ در دسته عناصر طبیعی گردشگری بوده‌اند که نشان از اهمیت مؤلفه‌های طبیعی و زیست‌محیطی در توسعه گردشگری پایدار شهرستان بجنورد دارد. همچنین مجموعه فرهنگی تفریحی بش‌قارداش با امتیاز ۰,۰۶۴، عمارت و آیین‌خانه مفخم با امتیاز ۰,۰۵۸، حسینیه کاروانسرای سبزه‌میدان با امتیاز ۰,۰۵۳ و موسیقی محلی با امتیاز ۰,۰۴۶ در دسته عناصر فرهنگی حائز رتبه‌های سوم تا هفتم این ارزیابی بوده‌اند؛ چشمه آب گرم ایوب پیغمبر، غذاهای محلی و نیز مناطق حفاظت‌شده شهرستان در رتبه‌های بعدی این ارزیابی قرار گرفته‌اند. بنابراین برای توسعه گردشگری پایدار در سطح شهرستان بجنورد، می‌بایست اولویت اقدامات را بر معیارهای «ایجاد و پررنگ کردن عامل جذابیت در عناصر گردشگری شهرستان»، «عوامل اقتصادی محرک گردشگری» و «برنامه‌ریزی و سرمایه‌گذاری در زمینه زیرساخت‌های لازم گردشگری» متمرکز و بسته به نوع هریک از جاذبه‌های گردشگری موجود در شهرستان، اقدامات مناسب را برنامه‌ریزی و اجرایی کرد.

همان‌طور که نتایج تحلیل سلسله‌مراتبی در این پژوهش نشان داد، وجه پررنگ گردشگری شهرستان بجنورد متوجه مؤلفه‌های طبیعی و زیست‌محیطی همچون پارک جنگلی بابا امان و مجموعه تفریحی بش‌قارداش است. با فراهم‌ساختن امکانات تفریحی جدید و روزآمد و همچنین ایجاد تسهیلات رفاهی و اقامتی مناسب در این دو مجموعه می‌توان به توسعه

فرهنگی تفریحی بش‌قارداش»، «عمارت و آینه‌خانه مفخم»، «کاروانسرای سبزه‌میدان»، «حسینیه جاجرمی» و «موسیقی محلی»، از مهم‌ترین عوامل جذب گردشگر و توسعه گردشگری پایدار در بستر مطالعه شده هستند.

همان‌گونه که در بخش یافته‌های پژوهش بیان شد، شهرستان بجنورد، هم به لحاظ مؤلفه‌های فرهنگی و هم به لحاظ مؤلفه‌های طبیعی و زیست‌محیطی، ویژگی‌های مهم و شایان تأملی در بحث گردشگری دارد و از طرفی وجود مناطق حفاظت‌شده و بکر در سطح منطقه جاذب علاقه‌مندان به این حوزه است؛ بنابراین لازم است با برنامه‌ریزی و هدایت سرمایه‌ها و برنامه‌های عمرانی، از وجود عناصر گردشگری یادشده در پژوهش به‌منزله فرصتی برای تحقق توسعه و رونق گردشگری پایدار شهرستان بجنورد بهره برد.

راهکارهای پیشنهادی این پژوهش در زمینه تحقق گردشگری پایدار شهرستان بجنورد به قرار زیر است که توصیه می‌شود در برنامه‌ریزی توسعه گردشگری شهرستان به‌صورت راهبردهای اصلی مدنظر قرار گیرد:

- الگوبرداری از تجارب موفق ملی و بین‌المللی در زمینه جذب گردشگر؛
- جذب مشارکت و سرمایه‌های بخش خصوصی برای توسعه گردشگری شهرستان؛
- ایجاد مراکز تفریحی، تجاری و گردشگری جاذب در سطح منطقه و استان؛
- ایجاد هتل‌ها و مراکز اقامتی متنوع و باکیفیت در سطح استانداردهای ملی و بین‌المللی در نقاط دارای پتانسیل زیاد از جمله مجموعه بش‌قارداش و بابا امان برای جذب گردشگر؛

این پژوهش مشخصاً معیارها و شاخص‌های مرتبط با گردشگری پایدار تبیین و با استفاده از آزمون آماری پیرسون رابطه معنادار این شاخص‌ها با موضوع گردشگری پایدار شهرستان بجنورد سنجیده شد. در این مرحله از پژوهش مشخص شد شاخص‌های «منحصربه‌فرد بودن عناصر گردشگری شهرستان»، «میزان تأثیرگذاری عناصر گردشگری بر کسب درآمد و اشتغال‌زایی برای جامعه میزبان»، «میزان علاقه و مشارکت اجتماعی جامعه میزبان در زمینه حفظ و معرفی هرچه بیشتر عناصر گردشگری شهرستان» و نیز «میزان ماندگاری گردشگران در شهرستان» با توسعه گردشگری پایدار در شهرستان بجنورد همبستگی قوی دارد و هرچه تمرکز بر این متغیرها بیشتر باشد، نتایج پررنگ‌تری در زمینه گردشگری پایدار در شهرستان بجنورد به دست خواهد آمد.

بین مطالعات سایر پژوهشگران در زمینه اولویت‌های مؤثر در توسعه گردشگری به لحاظ نظری با مطالعه حاضر انطباق مفهومی وجود دارد؛ به این صورت که پژوهشگران بر اهمیت تأثیر متقابل اقتصاد بر گردشگری شهری و سرمایه‌گذاری روی زیرساخت‌های شهری و همچنین عناصر گردشگری جذاب برای مردم تأکید داشته‌اند؛ در عین حال نتایج این مطالعه با مطالعات پژوهشگرانی چون کورت کوناکوگلا و همکاران (۲۰۱۹) و رضایی و همکاران (۱۳۹۷) انطباق بیشتری دارد.

در ادامه روند پژوهش، شاخص‌های شناسایی شده مبنای اولویت‌بندی عناصر و جاذبه‌های گردشگری شهرستان بجنورد قرار گرفت. نتایج این ارزیابی نشان داد عناصر گردشگری این شهرستان از جمله «پارک بابا امان»، «روستای اسفیدان»، «مجموعه

(۱۳۹۷). ارزیابی جاذبه‌های گردشگری حوضه آبخیز قره‌سو براساس میزان تأثیرپذیری و تأثیرگذاری شاخص‌های محیط زیستی، آمایش سرزمین، دوره ۱۰، شماره ۲، ۲۹۵-۳۱۳.

تاجر، علی، حدادی، بهاره، (۱۳۸۸). طبیعت‌گردی پایدار، فصلنامه معماری و ساختمان، شماره ۱۸، ۳۴-۴۰.

حافظنیا، محمدرضا، (۱۳۸۶). مقدمه‌ای بر روش تحقیق در علوم انسانی، چاپ سیزدهم، تهران، انتشارات سمت.

حبیب، کیومرث، رحیمی کاکه‌جوب، آرمان، عبدی، محمدحامد، (۱۳۹۴). ارزیابی پایداری گردشگری در اماکن تاریخی- فرهنگی با استفاده از مدل جاپای بوم‌شناختی (مطالعه موردی: خانه کرد، شهر سنندج)، گردشگری شهری، دوره ۲، شماره ۲، ۱۰۵-۱۲۰.

حیدری چپانه، رحیم، راحلی، حسین، فکری، فاطمه، (۱۳۹۶). ارزیابی جاذبه‌های گردشگری شهری با روش ارزش‌گذاری مشروط (CVM) (مطالعه موردی: جاذبه شورابیل اردبیل)، گردشگری شهری، دوره ۴، شماره ۱، ۵۷-۷۰.

خلیل‌پور، سید علی، (۱۳۸۰). اولویت‌بندی شاخص‌های تأثیرگذار فرهنگی - اجتماعی بر امنیت ملی جمهوری اسلامی ایران با استفاده از مدل AHP، پایان‌نامه کارشناسی ارشد، استاد راهنما: طاهری، ابوالقاسم، دانشگاه علامه طباطبائی، گروه مدیریت و حسابداری.

- تأکید بر طراحی شهری مطلوب و زیباسازی در حوزه بلافصل عناصر و مجموعه‌های تاریخی شهر بجنورد از جمله عمارت و آینه‌خانه مفخم، سبزه‌میدان و حسینیه جاجرمی؛

- اطلاع‌رسانی مناسب و تبلیغات گسترده در سطح ملی به‌ویژه درباره جاذبه‌های طبیعی از جمله مناطق حفاظت‌شده شهرستان؛

- چاپ بروشور، کاتالوگ و نقشه‌های گردشگری و توزیع مناسب آنها به‌ویژه در مبادی ورودی به شهرستان بجنورد برای آشنایی و ایجاد انگیزه به‌منظور توقف و ماندگاری بیشتر مسافران عبوری از مسیر شهرستان بجنورد؛

- ایجاد مجموعه‌های فرهنگی‌هنری مشتمل بر کارگاه‌های تولیدی در زمینه صنایع بومی و محلی در کنار مراکز پروتق گردشگری شهرستان؛

- ایجاد امکانات تفریحی به‌روز در مجموعه بش‌قارداش و بابا امان؛

- راه‌اندازی وب‌سایت رسمی برای معرفی جاذبه‌های پیدا و پنهان شهرستان بجنورد.

پی‌نوشت

۱. برای اطلاعات بیشتر مراجعه شود به زبردست، (۱۳۸۰)، کاربرد فرایند تحلیل سلسله‌مراتبی در برنامه‌ریزی شهری و منطقه‌ای، فصلنامه هنرهای زیبا، شماره ۱۰، ۱۳-۲۱.

منابع

احمدی میرقائد، فضل‌الله، محمدزاده، مرجان، سلمان ماهینی، عبدالرسول، میرکریمی، سید حامد،

کلاتری، عبدالحسین، فرهادی، محمد، (۱۳۸۷).
 جوانان و مصرف گردشگری، تحقیقات فرهنگی
 ایران، دوره ۲، شماره ۲، ۱۵۹-۱۹۱.

محسنی، رضاعلی، (۱۳۸۸). گردشگری پایدار در
 ایران: کارکردها، چالش‌ها و راهکارها، مجله
 علمی پژوهشی فضای جغرافیایی، دوره ۹، شماره
 ۲۸، ۱۴۹-۱۷۱.

ملکی، سعید، عزیزاده، هادی، (۱۳۹۴). تحلیل و
 پیش‌بینی شاخص‌های پایداری در صنعت
 گردشگری ایران، فصلنامه علمی پژوهشی فضای
 جغرافیایی، دوره ۱۵، شماره ۵۰، ۳۹-۵۸.

سایت سازمان میراث فرهنگی، صنایع دستی و
 گردشگری خراسان شمالی؛
<https://www.ichto.ir/>

Archer, B., Cooper, Ch., Ruhanen, L., (2005).
**The positive and negative impacts of
 tourism**, Global Tourism (Third Edition),
 Pp 79-102.

Barnard, A., Jonathan S., (1996). **Encyclopedia
 of Social and Cultural Anthropology**, Vol
 44, Routledge, Pp 542-544.

Bell, S., Morse, S., (2003). **Measuring
 sustainability: learning by doing**, London,
 Earthscan perss, 208 p.

Brun, G., Hirsch, H.G., (2008). **Ranking policy
 options for sustainable development**,
 Poiesis Prax, Vol 5 (1), Pp 15-31.

Choi, S. Hwan., (2003). **Measurement of
 Sustainable Development progress for
 Managing community Tourism**, Ph.D
 Thesis, Texas A & M University.

Chris, R., (2012). **Assisting the poor in China
 through tourism development: An eview
 of research**, Tourism Management, Vol 33,
 Pp 239-248.

رضایی، محمدرضا، تازش، یوسف، حیدری، علی‌اکبر،
 (۱۳۹۷). تحلیل عوامل مؤثر بر توسعه گردشگری
 شهر یاسوج، پایتخت طبیعت ایران، اندیشه
 جغرافیایی، دوره ۱۰، شماره ۱۹، ۱۲۴-۱۴۶.

رضوانی، علی‌اصغر، (۱۳۸۵). جغرافیا و صنعت
 توریسم، چاپ ششم، تهران، دانشگاه پیام نور.

زبردست، اسفندیار، (۱۳۸۰). کاربرد فرایند تحلیل
 سلسله‌مراتبی در برنامه‌ریزی شهری و منطقه‌ای،
 پژوهش‌های هنرهای زیبا، دانشگاه تهران، دوره
 ۱۰، شماره ۹۹۲، ۱۳-۲۱.

شهابیان، پویان، (۱۳۹۰). بررسی نقش و آثار
 گردشگری شهری در توسعه پایدار شهر با
 تأکید بر ادراک ساکنان، معماری و شهرسازی
 آرمانشهر، دوره ۴، شماره ۷، ۱۲۱-۱۳۲.

فرجی راد، عبدالرضا، آقاجانی، سمیه، (۱۳۸۸).
 تحلیلی نو پیرامون گردشگری و جدیدترین
 طبقه‌بندی آن، فصلنامه علمی پژوهشی جغرافیایی
 سرزمین، دوره ۶، شماره ۲۳، ۶۱-۷۲.

قالیباف، محمدباقر، شعبانی‌فرد، محمد، (۱۳۹۰).
 ارزیابی و اولویت‌بندی جاذبه‌های گردشگری
 برای توسعه گردشگری شهری براساس
 مدل‌های تصمیم‌گیری چندمتغیره (مطالعه
 موردی: شهر سنندج)، فصلنامه تحقیقات
 جغرافیایی، دوره ۲۶، شماره ۲، ۱۴۷-۱۷۲.

کاظمی، مهدی، (۱۳۸۵). مدیریت گردشگری، چاپ
 اول، تهران، انتشارات سمت.

- sustainability: the case of cuban nature - based tourism destinations**, Ecological Indicators, Vol 29, Pp 316-324.
- Skinner, M., Redfern, D., Farmer, G., (1999). **Dictionary of Geography**, Fitzroy Dearborn, London, 154 p.
- Soleimanpour, H., (2006). **Nature Based Tourism: A Draft International Covenant**, Center for Sustainable Development (CENESTA) publication, TEHRAN, 238 p.
- Stecker, B., Hartmann, R., (2019). **Case Study: Balancing the Sustainability of Tourism in City Destinations—the Case of Dubrovnik**. In: Lund-Durlacher, D., Dinica, V., Reiser, D., Fifka, M., (Eds) Corporate Sustainability and Responsibility in Tourism, CSR, Sustainability, Ethics & Governance. Springer, Cham, Pp 373-382.
- Tao, T.C.H., Wall, G., (2009), **Tourism as a Sustainable Livelihood Strategy**, Tourism Management Journal, Vol 30 (1), Pp 90-98.
- Vander, D, V.R., (2005). **Tourisms capes: An actor-network perspective on sustainable tourism development**, WUR Wageningen, 283 p.
- Fennel, D., (1999). **Ecotourism**, Routledge, USA and CANADA, 304 p.
- Holden, A., (2016). **Environment And Tourism**, Routledge, London, 302 p.
- Inskeep, E., (1991). **Tourism Planning: An Integrated and Sustainable Development Approach**, New York, Usa, 508 p.
- Kurt Konakoglu, S.S., Heldak, M., Kurdoglu, B.C., Wyszmułek, J., (2019). **Evaluation of Sustainable Development of Tourism in Selected Cities in Turkey and Poland**. Sustainability, 11, 2552 p.
- Manely, C., (1990). **What is tourism**, Tourism studies, Vol 11 (1), Pp134-158.
- Mason, P., (2015). **Tourism Impacts, Planning and Management**, Butterworth Heinman, Routledge, London, 272 p.
- Miller, G., Twining, L., (2005). **Monitoring for a Sustainable Tourism**. Cabi Publishing, 336 p.
- Murray, J., (1997). **The Oxford English Dictionary**, Oxford University Press, 22000 p.
- Perez, V., Guerrero, F., Gonzalez, M., Perez, F., Caballero, R., (2013). **Composite indicator for the assessment of**

